



Lettre d'information de l'UMR MARBEC / n° 20 / octobre 2018

Sommaire

- Publications du mois
- Projets acceptés
- Mouvement des personnels
- Événementiel scientifique
- Formation et encadrement
- Expertise
- Activité de représentation de la Direction



Publications du mois

RANG A

Anastasiadi, D., Vandeputte, M., Sánchez-Baizán, N., Allal, F., Piferrer, F. (2018). Dynamic epimarks in sex-related genes predict gonad phenotype in the European sea bass, a fish with mixed genetic and environmental sex determination. *Epigenetics* 1–24. [doi:10.1080/15592294.2018.1529504](https://doi.org/10.1080/15592294.2018.1529504) ▼

Annasawmy, P., TERNON, J. F., Marsac, F., Cherel, Y., Béhagle, N., Roudaut, G., Lebourges-Dhaussy, A., Demarcq, H., Moloney, C. L., Jaquemet, S., Ménard, F. (2018). Micronekton diel migration, community composition and trophic position within two biogeochemical provinces of the South West Indian Ocean: Insight from acoustics and stable isotopes. *Deep Sea Research Part I: Oceanographic Research Papers* 138, 85–97. [doi:10.1016/j.dsr.2018.07.002](https://doi.org/10.1016/j.dsr.2018.07.002) ▼

Bouchoucha, M., Pêcheyran, C., Gonzalez, J. L., Lenfant, P., Darnaude, A. M. (2018). Otolith fingerprints as natural tags to identify juvenile fish life in ports. *Estuarine, Coastal and Shelf Science* 212, 210–218. [doi:10.1016/j.ecss.2018.07.008](https://doi.org/10.1016/j.ecss.2018.07.008) ▼

Faggion, S., Vandeputte, M., Chatain, B., Gagnaire, P.-A., Allal, F. (2018). Population-specific variations of the genetic architecture of sex determination in wild European sea bass *Dicentrarchus labrax* L. *Nature Heredity* 1. [doi:10.1038/s41437-018-0157-z](https://doi.org/10.1038/s41437-018-0157-z) ▼

Galand, P. E., Pereira, O., Hochart, C., Auguet, J.-C., Debroas, D. (2018). A strong link between marine microbial community composition and function challenges the idea of functional redundancy. *The ISME Journal* 12, 2470. [doi:10.1038/s41396-018-0158-1](https://doi.org/10.1038/s41396-018-0158-1) ▼

Grenié, M., Mouillot, D., Villéger, S., Denelle, P., Tucker, C. M., Munoz, F., Violle, C. (2018). Functional rarity of coral reef fishes at the global scale: Hotspots and challenges for conservation. *Biological Conservation* 226, 288–299. [doi:10.1016/j.biocon.2018.08.011](https://doi.org/10.1016/j.biocon.2018.08.011) ▼

Guerrero, A., Bennett, N., Wilson, K., Carter, N., Gill, D., Mills, M., Ives, C., Selinske, M., Larrosa, C., Bekesy, S., Januchowski-Hartley, F., Travers, H., Wyborn, C., Nuno, A. (2018). Achieving the promise of integration in social-ecological research: a review and prospectus. *Ecology and Society* 23. [doi:10.5751/ES-10232-230338](https://doi.org/10.5751/ES-10232-230338) ▼

Lopez-Joven, C., Rolland, J.-L., Haffner, P., Caro, A., Roques, C., Carré, C., Travers, M.-A., Abadie, E., Laabir, M., Bonnet, D., Destoumieux-Garçon, D. (2018). Oyster farming, temperature, and plankton influence the dynamics of pathogenic vibrios in the Thau lagoon. *Front. Microbiol.*, 9. [doi:10.3389/fmicb.2018.02530](https://doi.org/10.3389/fmicb.2018.02530) ▼

Nikolic, N., Lauretta, M., Patucca, A., Morandeau, G. (2018). Characterization and standardization of the Atlantic albacore French pelagic trawl fishery. *Aquat. Living Resour.*, 31, 27. [doi:10.1051/alr/2018012](https://doi.org/10.1051/alr/2018012) ▼

Pecoraro, C., Babbucci, M., Franch, R., Rico, C., Papetti, C., Chassot, E., Bodin, N., Cariani, A., Bargelloni, L., Tinti, F. (2018). The population genomics of yellowfin tuna (*Thunnus albacares*) at global geographic scale challenges current stock delineation. *Nature Scientific Reports* 8, 13890. [doi:10.1038/s41598-018-32331-3](https://doi.org/10.1038/s41598-018-32331-3) ▼

Queiros, Q., Fromentin, J.-M., Astruc, G., Bauer, R. K., Sarau, C. (2018). Dolphin predation pressure on pelagic and demersal fish in the northwestern Mediterranean Sea. *Marine Ecology Progress Series* 603, 13–27. [doi:10.3354/meps12672](https://doi.org/10.3354/meps12672) ▼

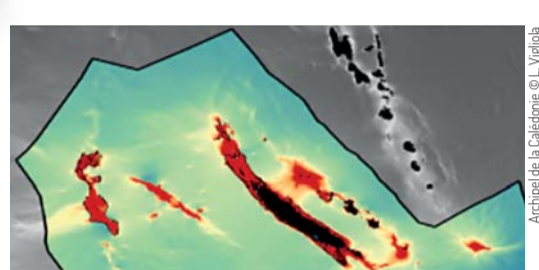
Santos, B. S., Friedrichs, M. A. M., Rose, S. A., Barco, S. G., Kaplan, D. M. (2018). Likely locations of sea turtle stranding mortality using experimentally-calibrated, time and space-specific drift models. *Biological Conservation* 226, 127–143. [doi:10.1016/j.biocon.2018.06.029](https://doi.org/10.1016/j.biocon.2018.06.029) ▼

Toussaint, A., Charpin, N., Beauchard, O., Grenouillet, G., Oberdorff, T., Tedesco, P. A., Brosse, S., Villéger, S. (2018). Non-native species led to marked shifts in functional diversity of the world freshwater fish faunas. *Ecology Letters* 21, 1649–1659. [doi:10.1111/ele.13141](https://doi.org/10.1111/ele.13141) ▼

> Nous vous rappelons qu'il est obligatoire d'indiquer dans la signature de vos publications l'ensemble de nos 4 tutelles sans préciser "UMR", "centre" ni le n° d'UMR (248 ou 9190).
 Voici donc la formulation exacte (UM en premier, mais possibilité d'adopter un ordre aléatoire à condition de bien mentionner les 4 tutelles):
MARBEC, Univ. Montpellier, CNRS, Ifremer, IRD, ville, France (ville = Sète, Montpellier ou Palavas)
 Pour un scientifique affecté dans un site étranger, il faut rajouter une deuxième ligne de signature, pour indiquer : nom de l'établissement, ville, pays, par exemple :
CRO, Abidjan, Côte d'Ivoire



Projets acceptés



SEAMOUNTS "Les monts sous-marins, des habitats critiques pour la biodiversité marine"
AAP générique 2018, ANR :: budget 63 288 €
Durée 48 mois (mars 2019 - février 2023)

Oasis de biodiversité, les monts sous-marins sont parmi les habitats les moins connus de la planète. Ils subissent un impact humain croissant capable d'extirper les espèces vulnérables. SEAMOUNTS propose de préciser la distribution tridimensionnelle de la diversité et de l'abondance des vertébrés sur les monts sous-marins calédoniens en combinant le métabarcoding de l'ADN environnemental, la génomique marine, l'intelligence artificielle et la vidéo appâtée. L'objectif est de comprendre l'influence des variables humaines, environnementales et géomorphologiques sur la faune des monts sous-marins pour mieux la protéger. SEAMOUNTS s'articulera autour de 4 hypothèses : (H1) la biodiversité est liée à l'intensité des couplages benthopélagiques, (H2) les vertébrés se réfugient dans la partie la plus profonde de leur habitat, (H3) les espèces menacées (e.g. requins) ont des populations résiduelles en zones urbanisées, (H4) les monts sous-marins sont cruciaux pour connecter les récifs isolés.

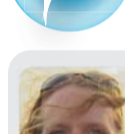
> CONTACT : laurent.vigliola@ird.fr david.mouillot@umontpellier.fr

> Sandrine DEVOUASSOUD-PEIRED - Chargée des montages de projets multi-tutelles
 Project manager - Tél. : +33 (0)4 67 14 41 23
sandrine.peired@cnsr.fr

Le premier appel à projets de recherche internationaux KIM Sea & Coast 2018 de l'UMR a sélectionné 4 projets MARBEC : **CARME** "Conserver pour s'approprier les ressources marines. L'économie locale thonière de Côte d'Ivoire et des Seychelles mise en question" de **Daniel Gaertner** ; **LISTAU** "Listening to tuna aggregations using underwater acoustics" de **Manuela Capello** ; **RYMPHE** "Unravelling the biogeography of the marine pathobiome for health and food management" de **Jean-Christophe Auguet** ; **PathoPlast** "Les plastiques favorisent-ils la prolifération des pathogènes en milieu lagunaire tropical urbanisé ?" de **Philippe Cecchi**.


De son côté le premier appel à projets Challenges Masters KIM Sea & Coast 2018 a sélectionné les projets : **ACLAME** "Acclimation of cultivated *Arthrospira* to marine environment" de **Christophe Leboulangier** et **EPINE-PC** "Analyses des capacités euryhalines de l'épinoche en petite Camargue" de **Jehan-Hervé Lignot**.

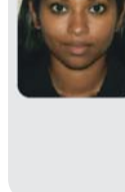
> Clémence VIDAL-DUPIOL - Gestionnaire KIM Sea & Coast - Tél. : +33 (0)4 67 14 93 97
clemence.vidal-dupiol@umontpellier.fr



Mouvement des personnels

RECRUTEMENT

 **Ophélie SERAIS**, cadre de recherche en microbiologie sanitaire, a ré-intégré, le Laboratoire Environnement Ressources du Languedoc-Roussillon (LER/LR), de l'Ifremer, après 8 ans d'absence, en tant qu'ingénieur pour les réseaux d'observation et de surveillance microbiologique, phycotoxinique et chimique des zones de production de coquillages (REMI, REPHY, ROCCH). Elle s'impliquera dans des projets en lien notamment avec le thème "Systèmes littoraux d'usages multiples".
ophelie.serais@ifremer.fr

 **Clémence Vidal-Dupiol**, est en charge de la gestion administrative et financière de la Key Initiative Muse Sea & Coast, dispositif ayant pour objectif de valoriser la diversité scientifique du site montpellierain dans les thématiques liées à la mer et au littoral. Clémence est affectée en CDD pour deux ans depuis début octobre dans l'UMR MARBEC au sein du Bureau d'Appui à la Recherche.
clemence.vidal-dupiol@umontpellier.fr

■ **Arthur ESCALAS**, post-doctorant CNRS jusqu'au 31 août 2020 pour travailler à Montpellier auprès de S. Villéger sur le projet EXOFISHMED, "Poissons herbivores exotiques dans les écosystèmes méditerranéens : causes biologiques et conséquences d'une invasion en cours".
 contact : arthur.escalas@umontpellier.fr

■ CDD IE IRD de 3 mois jusqu'au 31 décembre 2018 pour **Alexandra DIALLO**, responsables : M. Capello, M. Tolotti et L. Dagorn à Sète ; CDD IE IRD de 3 mois jusqu'au 7 janvier 2019 pour **Gipsy DELEDDA**, responsable : D. Gaertner à Sète ; CDD Ing. Ifremer de 6 mois jusqu'au 17 avril 2019 pour **Marion MENU**, responsables : V. Ouisse et S. Vaz à Sète.

■ **Eva MAIRE** devient ATER à l'UM à compter du 1er octobre 2018.
 ■ Prolongation du CDD Ifremer de **Quentin Schull** jusqu'au 28 février 2019 à Sète.



Événementiel scientifique



JOURNÉES MARBEC

■ 2-4 octobre, **11^e Journées MARBEC** au Mas de Saporta à Lattes.
 138 chercheurs ont participé assisté à ces journées, animés par 50 présentations scientifiques et 5 key-notes (**Paco BUSTAMANTE**, **Christina HICKS**, **Robin WAPPLES**, **David MOUILLOT** et **Alice NEWTON**) ; avec la présence également pour l'Université de **Philippe AUGÉ**, Président de l'UM, **Jacques MERCIER**, Vice-président chargé de la Recherche et **Jean-Patrick RESPAUT**, Vice-président chargé de la Formation et de la Vie universitaire ; **Wlfrid SANCHEZ** (Directeur Scientifique-adjoint) était présent pour l'Ifremer. Le 4 octobre, le Conseil scientifique de l'Unité, en présence de **Philippe GROS** (Ifremer) et **Téléphore SIME-NGANDO** (CNRS) a conclu cette manifestation.


COLLOQUES & ATELIERS


■ 4-5 octobre, Comité de Pilotage Programme Travail National dans le cadre de la collecte des données de pêche de l'Union Européenne à Bonifacio, en Corse. contact : pascal.bach@ird.fr
 ■ 10 octobre à Brest, Journée Pêche Durable au cours de la Sea Week Tech (**Pascal Bach**, conférencier invité).
 ■ 11 octobre à Paris, Kick-off meeting du projet FEAMP Mes. 39 PARADEP "Dispositif anti-dégradation pour la pêche palangrière pélagique" (**Pascal Bach**, **Njaraatiana Rabearisoa**).
 ■ 15 octobre, à Concarneau, Réunion de lancement du projet INNOV-FAD "Innovations pour diminuer les impacts des DCP sur les écosystèmes marins". contact : laurent.dagorn@ird.fr





Formation et encadrement


DOCTORANTS, début de thèse ou thèse en cours pour :

 ■ **Quanquan CAO** (Chine), "Réponses physiologiques du loup *Dicentrarchus labrax* en milieu hypersalé dans un contexte de changements climatiques", encadrement : C. Lorin-Nebel (UM), jusqu'au 30 août 2020 à Montpellier, thèse financée par le Chinese Scholarship Council. contact : qq2312159@163.com

 ■ **Romaisa HARID** (Algérie), "Caractérisation, quantification et détermination de la pollution marine : assimilation de données in-situ et satellitaires dans un modèle de biogéochimie marine", encadrement : H. Demarcq (IRD) et Houma-Bachari Fouzia (École Nationale Supérieure des Sciences de la Mer et de l'Aménagement du Littoral d'Alger), jusqu'en novembre 2019 à Sète. Thèse financée par le gouvernement algérien. contact : romaisa.harid@ird.fr

 ■ **Taha IMZILEN** (Maroc, Sorbonne Université), "Analyse et modélisation des trajectoires des dispositifs à concentration de poissons dérivants (DCP) et estimation des risques associés à leur échouage", encadrement : C. Lett et D. Kaplan (IRD), jusqu'au 30 septembre 2021 à Sète. contact : taha.imzilen@ird.fr

 ■ **Alexandre MIGNUCCI** (UM), "Utilisation de l'impédance et connectivité à l'interface lagune-mer des deux espèces commerciales côtières majeures de Méditerranée : implication pour la gestion", encadrement D. McKenzie (CNRS) et J. Bourjea (Ifremer) jusqu'au 30 septembre 2021 à Sète et Palavas. contact : Alexandre.Mignucci@ifremer.fr

 ■ **Tanguy SOULIÉ** (UM), "Écologie du plancton : réponses métaboliques des communautés planctoniques marines aux perturbations : apport des mesures à haute fréquence". encadrement : B. Mostajir (CNRS) jusqu'au 30 septembre 2021 à Montpellier. contact : tanguy.soulie@etu.montpellier.fr

STAGIAIRES, début de stage pour :

■ **Paul STBLARD-RAMBERT** (L3, UM) "Projet Webfish / construction d'une base d'apprentissage pour algorithmes Deep Learning", encadrement S. Villéger (2 mois à Montpellier).

FORMATION AU SUD

■ Le deuxième cours d'acoustique écosystème (60 h, théorie et pratique) a été organisé du 8 au 19 octobre 2018 à Recife, Brésil, dans le cadre du Master et Doctorat d'océanographie de l'Université Fédérale du Pernambouc (UFPE). 18 étudiants et chercheurs de 6 nationalités (Brésil, Cap Vert, Colombie, France, Pérou et UK) ont participé à ce cours qui s'inscrit dans le cadre du LMI TAPIOCA et du projet Horizon 2020 PADDLE. contact : arnaud.bertrand@ird.fr



Expertise

RÉUNIONS

■ 1-5 octobre, Madrid, Espagne. ICCAT – Standing Committee on Research and Statistics (**D. GAERTNER**, **N. REYES**, **T. ROUYER**).
 ■ 8 octobre, France. ANSES – Groupe de Travail sur les effets des toxines naturelles, ou des agents macro-biologiques les contenant, sur la santé humaine (**É. ABADIE**).
 ■ 12 octobre, France. Groupe de Travail Évaluation des risques liés à la toxicité aiguë et chronique des pinnatoxines (**É. ABADIE**).
 ■ 15 octobre à Concarneau. ISSF – Skippers workshop (**M. CAPELLO**, **L. DAGORN**, **F. FORGET**, **M. TOLOTTI**).
 ■ 25-27 octobre, Mahé, Seychelles. CTOI – Groupe de travail sur les méthodes (**P. BACH**, **M. DEPETRIS**).
 ■ 29 octobre-3 novembre, Mahé, Seychelles. CTOI – Groupe de travail sur les thons tropicaux (**P. BACH**, **M. CAPELLO**, **M. DEPETRIS**, **F. MARSAC**).



Activité de représentation de la Direction

■ Réunions intra-UMR : Journées Marbec, Direction x 2.
 ■ Réunions locales : KIM Sea & Coast x 3, CELIMER x 2.
 ■ Réunions tutelles : Réunion annuelle avec les 4 tutelles, Réunion Département-RBE Ifremer, Réunion LabCollector MARBEC-Ifremer, Jury de recrutement IRD, Conseil du département scientifique B3ESTE de l'UM, Réunion des DU / PDG IRD, AnaEE-Europe x 2, Réunion coordination CNRS biodiversité marine France-Japon x 1.