



Lettre d'information de l'UMR MARBEC / n°16 / mai 2018

Sommaire

- [Publications du mois](#)
- [Projets acceptés](#)
- [Mouvements des personnels](#)
- [Événementiel scientifique](#)
- [Formation et encadrement](#)
- [Expertise](#)
- [Activité de représentation de la Direction](#)



Publications du mois

RANG A

Aubin, J., Fontaine, C., Callier, M., Roque D'orbcastel, E. (2018). Blue mussel *Mytilus edulis* bouchot culture in Mont-St Michel Bay: potential mitigation effects on climate change and eutrophication. *Int. J. Life Cycle Assess.*, 23, 1030–1041. [doi:10.1007/s11367-017-1403-y](https://doi.org/10.1007/s11367-017-1403-y) ▼

Avadí, A., Adrien, R., Aramayo, V., Fréon, P. (2018). Environmental assessment of the Peruvian industrial hake fishery with LCA. *Int. J. Life Cycle Assess.*, 23, 1126–1140. [doi:10.1007/s11367-017-1364-1](https://doi.org/10.1007/s11367-017-1364-1) ▼

Ayata, S.-D., Irisson, J.-O., Aubert, A., Berline, L., Dutay, J.-C., Mayot, N., Nieblas, A.-E., D'Ortenzio, F., Palmiéri, J., Reygondeau, G., Rossi, V., Guieu, C. (2018). Regionalisation of the Mediterranean basin, a MERMEX synthesis. *Progress in Oceanography* 163, 7–20. [doi:10.1016/j.pocean.2017.09.016](https://doi.org/10.1016/j.pocean.2017.09.016) ▼

Bailleul, D., Mackenzie, A., Sacchi, O., Poisson, F., Bierne, N., Arnaud-Haond, S. (2018). Large-scale genetic panmixia in the blue shark (*Prionace glauca*): A single worldwide population, or a genetic lag-time effect of the “grey zone” of differentiation? *Evolutionary Applications* 11, 614–630. [doi:10.1111/eva.12591](https://doi.org/10.1111/eva.12591) ▼

Baudrier, J., Lefebvre, A., Galgani, F., Saraux, C., Doray, M. (2018). Optimising French fisheries surveys for marine strategy framework directive integrated ecosystem monitoring. *Marine Policy.* [doi:10.1016/j.marpol.2018.04.024](https://doi.org/10.1016/j.marpol.2018.04.024) ▼

- Certain, G., Barraquand, F., Gårdmark, A. (2018). How do MAR(1) models cope with hidden nonlinearities in ecological dynamics? *Methods in Ecology and Evolution*. doi:10.1111/2041-210X.13021 ▼
- de Lorgeril, J., Escoubas, J.-M., Loubiere, V., Pernet, F., Le Gall, P., Vergnes, A., Aujoulat, F., Jeannot, J.-L., Jumas-Bilak, E., Got, P., Gueguen, Y., Destoumieux-Garzón, D., Bachère, E. (2018). Inefficient immune response is associated with microbial permissiveness in juvenile oysters affected by mass mortalities on field. *Fish & Shellfish Immunology* 77, 156–163. doi:10.1016/j.fsi.2018.03.027 ▼
- Duval, C., Thomazeau, S., Drelin, Y., Yéprémian, C., Bouvy, M., Couloux, A., Troussellier, M., Rousseau, F., Bernard, C. (2018). Phylogeny and salt-tolerance of freshwater Nostocales strains: Contribution to their systematics and evolution. *Harmful Algae* 73, 58–71. doi:10.1016/j.hal.2018.01.008 ▼
- Galiana, N., Lurgi, M., Claramunt-López, B., Fortin, M.-J., Leroux, S., Cazelles, K., Gravel, D., Montoya, J. M. (2018). The spatial scaling of species interaction networks. *Nature Ecology & Evolution* 2, 782–790. doi:10.1038/s41559-018-0517-3 ▼
- Goetze, J. S., Claudet, J., Januchowski-Hartley, F., Langlois, T. J., Wilson, S. K., White, C., Weeks, R., Jupiter, S. D. (2018). Demonstrating multiple benefits from periodically harvested fisheries closures. *Journal of Applied Ecology* 55, 1102–1113. doi:10.1111/1365-2664.13047 ▼
- Heather, F. J., Childs, D. Z., Darnaude, A. M., Blanchard, J. L., 2018. Using an integral projection model to assess the effect of temperature on the growth of gilthead seabream *Sparus aurata*. *PLoS One* 13. doi:10.1371/journal.pone.0196092 ▼
- Jaspers, C., Huwer, B., Antajan, E., Hosiá, A., Hinrichsen, H.-H., Biastoch, A., Angel, D., Asmus, R., Augustin, C., Bagheri, S., Beggs, S. E., Balsby, T. J. S., Boersma, M., Bonnet, D., Christensen, J. T., Dänhardt, A., Delpy, F., Falkenhaus, T., Finenko, G., Fleming, N. E. C., Fuentes, V., Galil, B., Gittenberger, A., Griffin, D. C., Haslob, H., Javidpour, J., Kamburska, L., Kube, S., Langenberg, V. T., Lehtiniemi, M., Lombard, F., Malzahn, A., Marambio, M., Mihneva, V., Møller, L. F., Niermann, U., Okyar, M. I., Özdemir, Z. B., Pitois, S., Reusch, T. B. H., Robbens, J., Stefanova, K., Thibault, D., van der Veer, H. W., Vansteenbrugge, L., van Walraven, L., Woźniczka, A. (2018). Ocean current connectivity propelling the secondary spread of a marine invasive comb jelly across western Eurasia. *Global Ecology and Biogeography*. doi:10.1111/geb.12742 ▼
- Kara, M. H., Lacroix, D., Rey-Valette, H., Mathé, S., Blancheton, J. P. (2018). Dynamics of research in aquaculture in North Africa and support for sustainable development and innovation. *Reviews in Fisheries Science & Aquaculture* 26, 309–318. doi:10.1080/23308249.2017.1410521 ▼
- Li, M., Liang, Z., Callier, M. D., Roque d'orbcastel, E., Sun, G., Ma, X., Li, X., Wang, S., Liu, Y., Song, X. (2018). Nutrients removal and substrate enzyme activities in vertical subsurface flow constructed wetlands for mariculture wastewater treatment: Effects of ammonia nitrogen loading rates and salinity levels. *Marine Pollution Bulletin* 131, 142–150. doi:10.1016/j.marpolbul.2018.04.013 ▼
- Malauene, B. S., Moloney, C. L., Lett, C., Roberts, M. J., Marsac, F., Penven, P. (2018). Impact of offshore eddies on shelf circulation and river plumes of the Sofala Bank, Mozambique Channel. *Journal of Marine Systems* 185, 1–12. doi:10.1016/j.jmarsys.2018.05.001 ▼
- Ménillet, L., Mouchet, M., Robert, M., Salaün, M., Schuck, L., Vaz, S., Kopp, D. (2018). Using underwater video to assess megabenthic community vulnerability to trawling in the Grande Vasière (Bay of Biscay). *Environmental Conservation* 45, 163–172. doi:10.1017/S0376892917000480 ▼
- Milner-Gulland, E. J., Garcia, S., Arlidge, W., Bull, J., Charles, A., Dagorn, L., Fordham, S., Zivin, J. G., Hall, M., Shrader, J., Vestergaard, N., Wilcox, C., Squires, D. (2018). Translating the terrestrial mitigation hierarchy to marine megafauna by-catch. *Fish and Fisheries* 19, 547–561. doi:10.1111/faf.12273 ▼
- Miloslavich, P., Bax, N. J., Simmons, S. E., Klein, E., Appeltans, W., Aburto-Oropeza, O., Garcia, M. A., Batten, S. D., Benedetti-Cecchi, L., Checkley, D. M., Chiba, S., Duffy, J. E., Dunn, D. C., Fischer, A., Gunn, J., Kudela, R., Marsac, F., Muller-Karger, F. E., Obura, D., Shin, Y.-J. (2018). Essential ocean variables for global sustained observations of biodiversity and ecosystem changes. *Global Change Biology* 24, 2416–2433. doi:10.1111/gcb.14108 ▼
- Mullon, C., Mullon, C. (2018). A constraint-based framework to study competition and cooperation in fishing.

Fisheries Research, Game Theory and Fisheries 203, 74–83. [doi:10.1016/j.fishres.2017.08.004](https://doi.org/10.1016/j.fishres.2017.08.004) ▼

Paiola, M., Knigge, T., Duflot, A., Pinto, P. I. S., Farcy, E., Monsinjon, T. (2018). OEstrogen, an evolutionary conserved regulator of T cell differentiation and immune tolerance in jawed vertebrates? *Developmental & Comparative Immunology* 84, 48–61. [doi:10.1016/j.dci.2018.01.013](https://doi.org/10.1016/j.dci.2018.01.013) ▼

Pierre, M., Rouyer, T., Bonhommeau, S., Fromentin, J.-M. (2018). Assessing causal links in fish stock–recruitment relationships. *ICES J. Mar. Sci.*, 75, 903–911. [doi:10.1093/icesjms/fsx202](https://doi.org/10.1093/icesjms/fsx202) ▼

Restrepo-Ortiz, C. X., Merbt, S. N., Barrero-Canossa, J., Fuchs, B. M., Casamayor, E. O. (2018). Development of a 16S rRNA-targeted fluorescence *in situ* hybridization probe for quantification of the ammonia-oxidizer *Nitrosotalea devanattera* and its relatives. *Systematic and Applied Microbiology*. [doi:10.1016/j.syapm.2018.04.003](https://doi.org/10.1016/j.syapm.2018.04.003) ▼

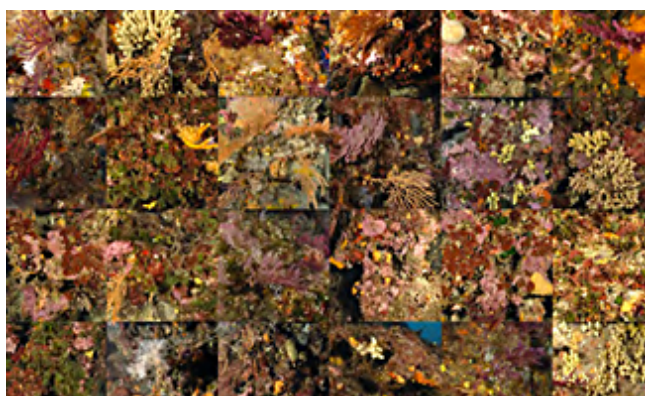
Sardenne, F., Diaha, N. C., Amandé, M. J., Zudaire, I., Couturier, L. I. E., Metral, L., Le Grand, F., Bodin, N. (2018). Seasonal habitat and length influence on the trophic niche of co-occurring tropical tunas in the eastern Atlantic Ocean. *Can. J. Fish. Aquat. Sci.* [doi:10.1139/cjfas-2017-0368](https://doi.org/10.1139/cjfas-2017-0368) ▼

Schmidt, N., Thibault, D., Galgani, F., Paluselli, A., Sempéré, R. (2018). Occurrence of microplastics in surface waters of the Gulf of Lion (NW Mediterranean Sea). *Progress in Oceanography, Special issue of MERMEX project: Recent advances in the oceanography of the Mediterranean Sea* 163, 214–220. doi.org/10.1016/j.pocean.2017.11.010 ▼

Zupan, M., Bulleri, F., Evans, J., Frascchetti, S., Guidetti, P., Garcia-Rubies, A., Sostres, M., Asnaghi, V., Caro, A., Deudero, S., Goñi, R., Guarnieri, G., Guilhaumon, F., Kersting, D., Kokkali, A., Kruschel, C., Macic, V., Mangialajo, L., Mallol, S., Macpherson, E., Panucci, A., Radolovic, M., Ramdani, M., Schembri, P. J., Terlizzi, A., Villa, E., Claudet, J. (2018). How good is your marine protected area at curbing threats? *Biological Conservation* 221, 237–245. [doi:10.1016/j.biocon.2018.03.013](https://doi.org/10.1016/j.biocon.2018.03.013) ▼



Projets acceptés



Coralligène composé de blocs de concrétions organiques

CORALIBO "Cartographier la valeur esthétique des récifs coralligènes sur les côtes françaises de la Méditerranée"

Agence de l'Eau Rhône - Méditerranée - Corse (AERMC) :: budget :: 104 954 €

Ce projet concerne l'analyse de la perception esthétique des récifs coralligènes, habitats sous-marins d'intérêt et écosystèmes-clés du littoral méditerranéen français avec les prairies à posidonies. Il utilisera les résultats pour alimenter les programmes de conservation de cet écosystème ainsi que des campagnes de sensibilisation et d'éducation. Ce projet est construit en partenariat avec la société Andromède Océanologie.

> **CONTACT** : nicolas.mouquet@umontpellier.fr

> **Sandrine PEIRED** - Chargée des montages de projets multi-tutelles
Project manager - Tél. : +33 (0)4 67 14 41 23

sandrine.peired@cnrs.fr



Mouvement des personnels

RECRUTEMENT



Christine FELIX de l'Université de Montpellier a intégré le thème n°4 de MARBEC le 1er mai, en tant qu'ingénieur d'études en techniques biologiques. Après une thèse en écologie sur la bactérie intracellulaire féminisante *Wolbachia* chez *Armadillidium vulgare* (crustacé terrestre), elle s'est orientée vers l'étude des interactions micro-organismes pathogènes / hôtes (modulation de la réponse de l'hôte par des facteurs de virulence bactériens). Son expérience porte sur la microbiologie, la biologie cellulaire, la génétique bactérienne et la biochimie. christine.felix@umontpellier.fr



■ Post-doc IRD de 15 mois pour **Lorelei GUERY**, (jusqu'au 30 septembre 2019, responsable : D. Gaertner à Sète). **Contact** : loirelei.guery@ird.fr



■ **Jonathan RAULT**, post-doc à l'IRD jusqu'au 30 avril 2020 à Sète, pour travailler avec O. Maury et P. Guillautreau (LEMNA) dans le cadre du projet CIGOEF sur l'impact des changements globaux et des mesures de gouvernance sur la pêche du thon et les marchés économiques associés : couplage du modèle APECOSM à un modèle de marché. **Contact** : jonathan.rault@ird.fr

■ CDD CNRS de 3 mois jusqu'au 31 juillet 2018 pour **Théo GABORIAU**, responsable : F. Leprieur à Montpellier.

■ Prolongation du CDD CNRS de **Claudia RESTREPO ORTIZ**, jusqu'au 30 juin 2018, auprès de J.-C. Auguet à Sète.



Événementiel scientifique

COLLOQUES & ATELIERS

■ 22-24 mai à Sète : **lancement du projet ANR CIGOEF** ("Climate change Impacts on Global Oceanic Ecosystems & Fisheries", cf. Lettre d'info n°8 de septembre 2017). **Contact** : olivier.maury@ird.fr

■ 24 mai à Montpellier : **présentation du LMI COSYS-MED** ("Contaminants et Écosystèmes Marins Sud Méditerranéens"). **Contact** : olivier.pringault@ird.fr

■ 29-31 mai à Sète, groupe de travail **COMEDA** dans le cadre d'ICES-CIEM, "Working Group on Comparative

Analyses between European Atlantic and Mediterranean marine ecosystems to move towards an Ecosystem-based Approach to Fisheries".

■ Lancement du **KIM (Key Initiative MUSE) Sea & Coast**, dispositif thématique qui réunira environ 300 scientifiques de plusieurs instituts et laboratoires travaillant sur les sciences marines. Une pré-annonce sera effectuée le 14 juin aux Assises de la Pêche à Sète et l'annonce officielle interviendra le 27 juin à Montpellier.

Contact : laurent.dagorn@ird.fr



Formation et encadrement

STAGIAIRES, début de stage pour :

- **Perline BASTID** (L3, UM), "Soutien de l'axe 3 à la thèse de R. Marques", encadrement D. Bonnet (2 mois, à Montpellier).
- **Margo BOUTILLIER** (BTS Biotech, Lycée Mermoz), "Culture et analyse génétique de souches microalgales du phytoplancton", encadrement D. Grzebyk (1,75 mois, à Montpellier).
- **Sébastien COLANTONI** (M2, UM), "Devenir des proliférations de la méduse *Aurelia coerulea* dans la lagune de Thau", encadrement D. Bonnet (2 mois, à Montpellier).
- **Guillaume DIOP** (BTS, ESTBA), "Développement d'analyses biochimiques sur microalgues aquacoles", encadrement A. Atteia (1,75 mois, à Sète).
- **Hugo DUMONTEIL** (L3, UM), "Biodiversité des poissons récifaux de Mayotte", encadrement S. Villéger (2 mois, à Montpellier).
- **Marie MEFFRE** (M1, UM), "Quels devenir pour les proliférations de la méduse *Aurelia coerulea* dans la lagune de Thau ?", encadrement D. Bonnet (2 mois, à Montpellier).
- **Farah TOUZANI** (BTS, Lycée Jules Guesde), "Aide à l'événementiel et conception d'un livret d'accueil pour le site de Sète", encadrement S. Fournier (1,5 mois, à Montpellier).
- **Omaïma ZEKHNINI** (BTS, Lycée Mermoz), "Isolement et analyse génétique de cultures phytoplanctoniques", encadrement D. Grzebyk (1,5 mois, à Montpellier).

ACCUEIL

- Accueil du chercheur **Justin Monin AMANDÉ** (CRO, Abidjan, Côte d'Ivoire) en mission jusqu'au 23 juin 2018, pour le co-encadrement de la thèse de Y. Baidai, mais également pour élaborer de nouveaux projets de recherche collaboratifs entre l'IRD et le CRO.

ENSEIGNEMENT AU SUD

- 21 mai au 1er juin 2018, 50 h de cours dispensées à l'Université Nacional Mayor de San Marco (Pérou) par **A. BERTRAND** dans le cadre du Master en écosystèmes et ressources aquatiques soutenu par le LMI DISCOH : 18 étudiants provenant de ce Master, mais issus aussi d'autres Universités, de l'IMARPE, d'entreprises de pêche, d'ONG et du Ministère de la Production.



Expertise



RÉUNIONS

- 21-23 mai, Funchal (Portugal). Groupe de Dialogue entre halieutes et gestionnaires de l'ICCAT (**D. GAERTNER, N. REYES**).
- 21-25 mai, Bangkok (Thaïlande). Commission de la CTOI (**F. MARSAC**)
- 24-25 mai, Sukarrieta (Espagne). Groupe de Travail du projet Européen RECOLAPE (**P. CAUQUIL**).



Activité de représentation de la Direction



- Réunions intra-UMR : Direction x 3, Plateaux Techniques x 1, Formation Direction x1.
- Réunions locales : Cemeb x 1, KIM Sea & Coast x 3, CELIMER x 3.
- Réunions tutelles : Réunion Nouveau Plan Stratégique Ifremer, Réunion des DUs UM, Réunion des DUs Département Océans IRD, Comité Approche Ecosystémique Halieutique Ifremer x 1, Réunion DS-Politique de Site Ifremer, Réunions AnaEE x2, Réunions INEE International x2, Représentation CNRS au « Japan-France joint session of the Ocean Development Sub Committee ».

